

〔資料〕

意匠認証制度から見た瀬戸輸出陶磁器の特徴（その2）

——1970年7月～1975年6月の実態分析¹⁾——

古 池 嘉 和

名古屋学院大学現代社会学部

要 旨

本資料は、「名古屋学院大学論集（社会科学篇）Vol. 53 No. 4」で発表した、「意匠認証制度から見た瀬戸輸出陶磁器の特徴（その1）」において分析した、1970年7月～1971年6月の実態分析に続く経年変化をデータ資料として取り纏めたものである。分析期間は、1970年7月～1975年6月までの5年間であり、併せて、その間の経年変化を分析した。

キーワード：瀬戸、意匠認証制度、輸出陶磁器、ノベルティ

Characteristics of exported Seto porcelain according to the design certification system

——Analysis of the actual condition from July 1970 to June 1975——

Yoshikazu KOIKE

Faculty of Contemporary Social Studies
Nagoya Gakuin University

1) 本調査は、JSPS 科研費JP16K02091 の助成を受けて実施したものである。

発行日 2018年1月31日

はじめに

本資料は、「公益財団法人日本陶磁器意匠センター」が所蔵する「意匠認証申請書（瀬戸出張所受け付け分）（図1参照）」に基づき、1970年代前半における輸出陶磁器の意匠上の特徴によって分類したものである。筆者は、「名古屋学院大学論集(社会科学篇)Vol. 53 No. 4(2017年3月)」において、「意匠認証制度から見た瀬戸輸出陶磁器の特徴（その1）—1970年7月～1971年6月の実態分析—（以下、論文（その1）」）を発表し、対象期間内に瀬戸出張所へ提出された申請書に基づく意匠分類と特徴の分析を行っている。本資料は、その後の4年間（1971年7月～1975年6月）における同出張所の申請書を、同様の分類基準において分類したものである。1970年代の前半の瀬戸は、ノベルティを中心に積極的に輸出された時期でもあり、そのことをデータ上から裏付けるとともに、この5年間の経年比較において、当時の瀬戸から海外に向けて輸出された製品の特徴がより明らかになると考えられる。そこで、本稿では、その基礎となるデータを若干の分析とともに公表する。

1. 意匠認証制度と分析基準

意匠認証とは、「輸出入取引法に基づく日本陶磁器輸出組合の「意匠協定」を法的な根拠とし、昭和31年（1956）年から始まった」制度であり、その詳細については、「論文（その1）」で述べたとおりである。今回調査した資料は、瀬戸出張所が開設された昭和45（1970）年7月の「申請番号No. 1」から昭和50（1975）年6月の「申請番号No. 532855」までを対象として分析したものである。なお、品種別の品目については、基本的に表1に示した分類表に従っているが、実際に申請書の写真から判定する場合には、どの品種に該当するかについて、判断が難しいものもあ

認 証 番 号	写 真 貼 付 場 所 (須品添付)		氏 名	住 所	申 請 者	法財人団 日本陶磁器意匠センター 意 匠 認 証 申 請 書
認 証 年 月 日						
登 録 者 名、番 号						
番 号 ()						
品 種 区 分						
輸 出 者 出 名	加 入 工 完 成 名					
認 証 之 印	産 業 省 地 名	(数 量)	販 売 店 販 売 者 名	(数 量)		
注 意 事 項						受 付 年 月 日

図1 意匠認証申請書

（出典）「日本陶磁器意匠センター諸規程集」より

意匠認証制度から見た瀬戸輸出陶磁器の特徴（その2）

表1 品種別の品目例（分類表）

品 種		品 目
食器類	碗皿類	碗皿, TV(ブリッジ)碗皿, インドセンチャ, ワラビカップ, 湯呑(蓋付湯呑を含む), マグ (ビールマグ, ミルクマグ), その他の碗類等
	皿類	皿 (肉皿, ティープレート, ケーキプレート, B/B プレート, 額皿等を含む), スープ皿, 仕切皿, 葉皿, チットピット, プラター, チーズプレート, チーズ・カッター・プレート, エッグプレート, ピックル, スーザンリリツシコ, 貝型皿, 盆皿, その他の皿類等
	三揃類	土瓶, 乳入, 砂糖入, ピッチャー (ジュース注ぎを含む), 醤油入等
	蓋物類	氷入, クツキージャー, バター入, ジャム入 (チーズ入を含む), キヤニスター, インスタントコーヒー入, スープチューリン, 野菜入, その他の蓋物類等
	丼類	高台丼 (蓋付を含む), ライス丼, フルーツボール (オートミル), サラダボール, 南京丼, グレビーボート, その他の丼類, 飯茶碗 (蓋付を含む), 高台付丼等
	その他	その他の食卓用および台所用品 (徳利, さかずき, サジ, バターメルト, メジャーリング・カップ, その他カップ等)
ノベル ティー 類	置物類	置物, ガーデンセット, 金魚モグリ等
	薬味入類	塩胡椒入, 薬味入等
	花入類	花瓶, プランター, 水盤等
	壁掛類	壁掛 (額皿を含む)
	喫煙具類	煙草入, 灰皿, ライターベース等
	燭立類	燭立, クライマー, オイルランプ, 電気スタンド等
	化粧具類	香水瓶, 白粉入, 口紅差し, 鏡台, 洗面具 (石けん入) 等
	貯金入類	貯金入
	雑品類	ウイスキー瓶, 風鈴, 貴重品入, ナフキンホルダー, スプーンレスト, 本立, 香炉, 楊枝差し, ピンクツション, ペンホルダー, ドアノブ, 砂時計, 写真立, トーストラック, エッグカップ, トリベット等

(出典：品種別の分類表「品種別の登録の取扱要領（昭和31年10月8日制定）」より）

る。そのため、「論文（その1）」では、分類基準を示し、これに従って判定を行った。今回の分類も、基準の①～⑩と同様の判断に基づいて作業を行っている。

（分類基準）

- ①単一の製品が申請（掲載）されている場合もあれば、複数の製品が一括して申請されている場合もある。複数の場合には、原則的に「単品」に切り分け、製品ごとにカウントしている（従って、申請件数よりも多い）。但し、形状等から判断し、同一の製品であると判断される場合は、一つの製品としてカウントしている。
- ②その他（転写紙）については、申請書の中に、複数枚の写真が掲載されている場合も、1つとしてカウントしている（1申請につき1カウント）。

- ③申請書の品種分類に「ディナーセット」と記載されているものが、対象期間中8申請確認できた¹⁶⁾。この場合にも、個別の製品に分けて（製品単位で）カウントしている。
- ④製品は、大きく食器類とノベルティ類に分けられるが、現実には、飲食に供する物でも置物としての装飾性を兼ね備えている物がある（例えば、三揃類の「砂糖入」など）。この場合、砂糖入としての機能が明らかな場合は、そちらを優先し「食器類」に分類している。一方、器としても使える可能性がある物でも、明らかに装飾性の高いと判断される場合や、用途の判断が曖昧なものは、「ノベルティ類」に分類したものもある。
- ⑤皿と丼の区別は、写真において判定が困難なものもある。写真から判定される形状において、明らかに一定程度の高さ（深さ）のあるものについては、丼類に分類している。
- ⑥上記において、さらに分類が困難である食器類については「その他」に区分した。
- ⑦ノベルティについては、個々の機能（貯金入として、コインの投入口が備わっているか否か等）を写真から判定が困難な場合には、「置物類」として分類している。
- ⑧認証申請書には、「品種区分」を記載する欄があり、意匠センターが分類表に従ってスタンプを押印しているため、原則として、これに従っている。しかし、複数の製品が申請されている場合の個別の製品の判定や、独自の判断が可能なものなどは、これにこだわらず判断したものもある（例えば、雑品類のスタンプがある場合でも、明らかに喫煙具と判断される場合のみ喫煙具類とした）。
- ⑨意匠認証申請書の中には、保存状態が悪く、写真が前後の申請書等に張り付いているなど、分析/判断が不能な申請書については、今回の分析対象から除外している（No. 505482～505491, No. 505697, No. 505698：以上、昭和46（1971）年4月申請の12件）。また、申請書にあるべき写真が剥がれており、製品分類が特性できない1件（No. 503292）も調査対象から除外した。
- ⑩これらの基準に基づいて、すべての申請書をスキャナーで読み取り、写真を拡大するなどにより丁寧な分類を試みたが、なお判定が困難なものについては、主観的に判断して分類した。

2. 分析結果

まず、食器類全体の申請個数については、瀬戸出張所において申請が始まった最初の1年間（1970年7月～1971年6月、以下期間A）に突出して多くなっている（9,963個、図2参照）。その理由としては、瀬戸出張所にて申請が可能になったことで、期間Aに申請が集中したことによると思われるが、詳細をみるとマグカップなどを申請したT合資会社がこの期間中に申請した個数は5,683個と突出しており、これを特異値とみなして差し引くと4,280個（なお、同社における1971年7月～1972年6月、以下B期間では、100個にすぎない）になる。

このことから瀬戸出張所で申請制度が始まったことで最初の期間Aに集中したものの、特異値を除けば、次の期間区分（B；1971年7月～1972年6月）での減少はそれほど多くないことがわかる。そしてその後は、逡増状態になっていることから、この時期の食器類の輸出状況は概ね堅

意匠認証制度から見た瀬戸輸出陶磁器の特徴（その2）

調に推移したと言えるだろう。また、T合資会社の申請の多くがマグカップ等であることから、形状デザイン分類（1-a：碗皿類）も期間Aが突出して多くなっているが、同様に特異値とみなした場合には、期間Bでやや減少するもののその後は逡増傾向にあることが分かる（図3参照）。さらに、食器類の中で、「丼類（1-e）」は、個数の占める割合が低いものの、5年間の増加率の高くなっている（図4参照）。

次に、ノベルティ類の申請個数は、当該区分の5年間については、11,000点前後でほぼ横ばいで推移している（図5参照）。ノベルティ類の中では、「置物類（2-a）」と「花入類（2-c）」が占める割合が高いが、この5年間の推移を見ると前者は微増、後者はほぼ倍増していることが分かる（図6、図7参照）。これに対して、「薬味入類（2-b）」と「燭立類（2-f）」は、全体に占める割合が低いため総個数に与える影響は少ないが、5年間における減少率は高くなっている（薬味入類46.3%，燭立類57.3%）。（図8、図9参照）

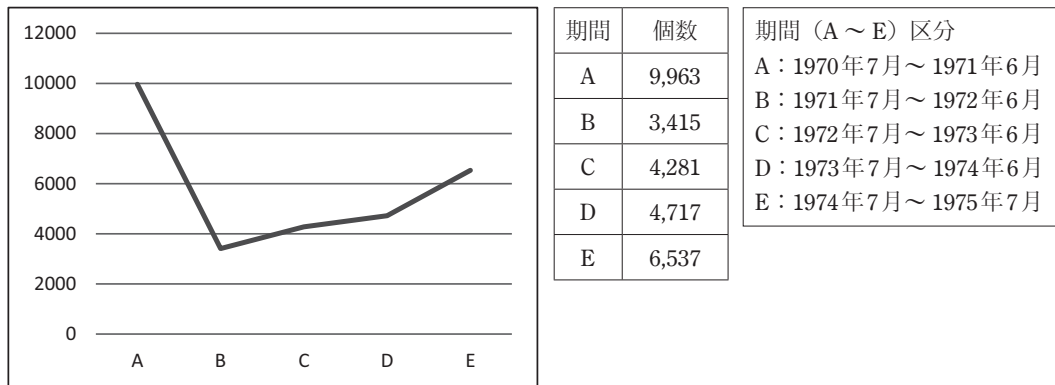


図2 食器類の総個数の推移（単位：個）

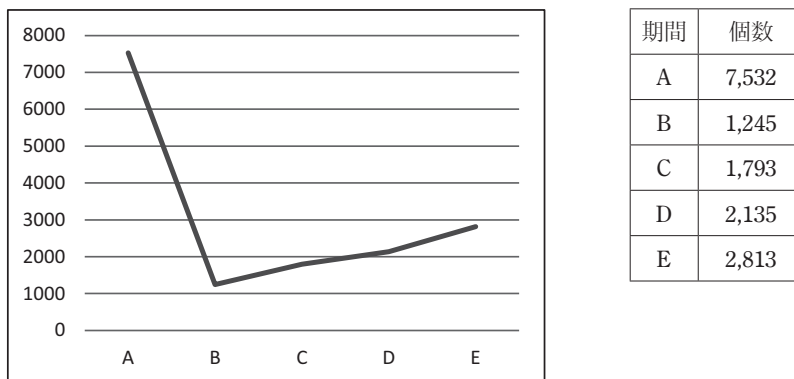
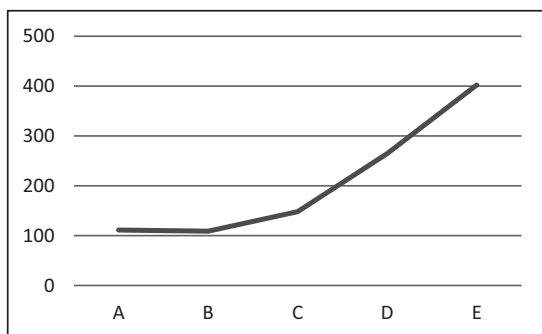
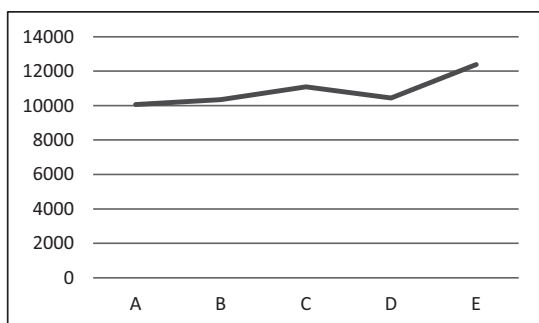


図3 「碗皿類（1-a）」の推移（単位：個）



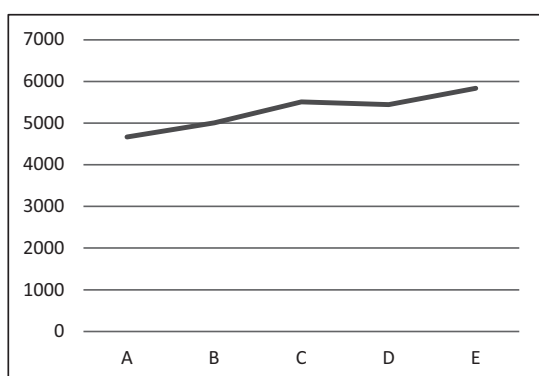
期間	個数
A	7,532
B	1,245
C	1,793
D	2,135
E	2,813

図4 「井類 (1-e)」の推移 (単位: 個)



期間	個数
A	10,069
B	10,345
C	11,093
D	10,441
E	12,382

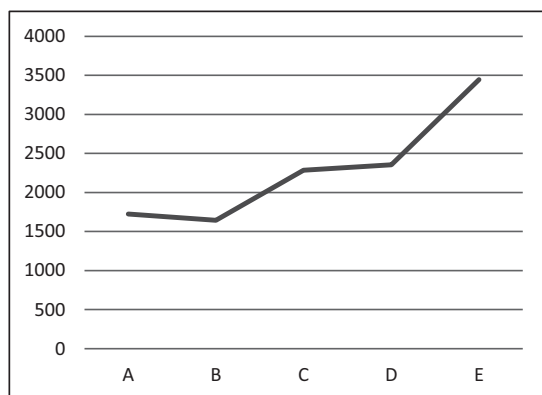
図5 ノベルティ類の総戸数の推移 (単位: 個)



期間	個数
A	4,669
B	5,006
C	5,511
D	5,447
E	5,837

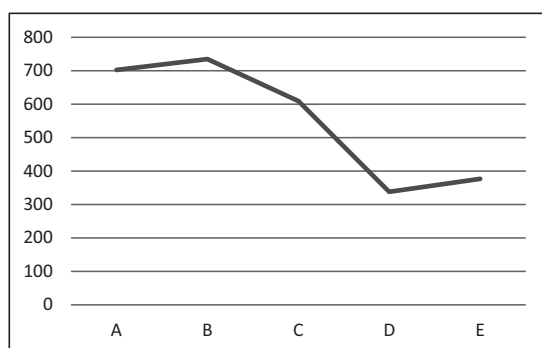
図6 「置物類 (2-a)」の推移 (単位: 個)

意匠認証制度から見た瀬戸輸出陶磁器の特徴（その2）



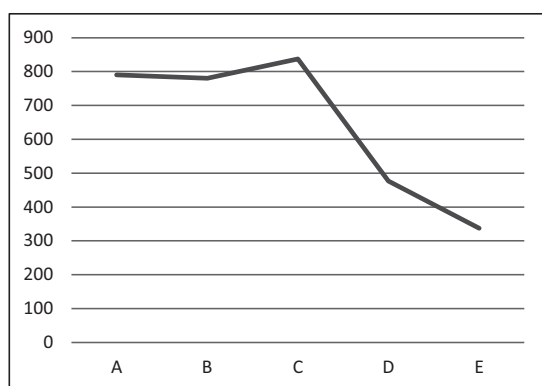
期間	個数
A	111
B	109
C	148
D	265
E	402

図7 「花入類（2-c）」の推移（単位：個）



期間	個数
A	702
B	735
C	609
D	338
E	377

図8 「薬味入類（2-b）」の推移（単位：個）



期間	個数
A	790
B	780
C	837
D	477
E	337

図9 「燭立類（2-f）」の推移（単位：個）

（参考；データ）

以下、今回の分析結果である生データを掲載する。

名古屋学院大学論集

年月日	形状：デザイン【食器】(1)							形状：デザイン【ノベルティ】(2)										その他	合計
	1-a	1-b	1-c	1-d	1-e	1-f	計	2-a	2-b	2-c	2-d	2-e	2-f	2-g	2-h	2-i	計	(転写等)	
昭和45年7月	317	41	100	64	4	25	551	267	47	155	26	38	42	4	28	98	705	4	1260
8月	797	7	27	58	2	13	904	259	41	65	8	50	37	11	3	80	554	5	1463
9月	390	33	50	88	4	43	608	466	82	84	8	25	49	5	37	51	807	2	1417
10月	917	14	104	61	2	13	1111	380	54	145	15	49	118	0	33	112	906	0	2017
11月	643	21	92	60	0	15	831	542	90	182	38	46	52	21	23	38	1032	1	1864
12月	859	24	62	40	8	13	1006	498	95	133	6	56	53	14	34	65	954	3	1963
昭和46年1月	536	81	92	43	5	20	777	454	63	76	15	33	66	47	16	42	812	0	1589
2月	1111	36	79	62	10	11	1309	267	35	113	17	43	48	3	48	31	605	2	1916
3月	826	76	91	106	20	20	1139	485	48	245	15	63	122	102	25	196	1301	0	2440
4月	792	34	56	64	8	5	959	379	38	131	10	22	59	7	6	62	714	6	1679
5月	184	30	49	88	26	12	389	337	58	238	5	50	53	4	7	64	816	10	1215
6月	160	51	69	65	22	12	379	335	51	157	2	38	91	43	45	101	863	19	1261
合計	7532	448	871	799	111	202	9963	4669	702	1724	165	513	790	261	305	940	10069	52	20084

年月日	形状：デザイン【食器】(1)							形状：デザイン【ノベルティ】(2)										その他	合計
	1-a	1-b	1-c	1-d	1-e	1-f	計	2-a	2-b	2-c	2-d	2-e	2-f	2-g	2-h	2-i	計	(転写等)	
昭和46年7月	120	31	59	66	5	5	286	398	57	124	20	32	22	20	78	57	808	12	1106
8月	54	10	46	25	3	3	141	318	44	68	6	28	56	27	17	59	623	12	776
9月	73	23	53	39	13	21	222	326	44	80	5	8	41	8	14	46	572	10	804
10月	105	13	81	49	1	13	262	472	73	137	10	41	123	19	54	59	988	18	1268
11月	152	43	110	57	9	20	391	418	93	217	2	49	113	35	29	83	1039	52	1482
12月	130	17	47	69	9	10	282	414	80	101	10	42	67	4	24	44	786	21	1089
昭和47年1月	85	14	96	70	24	27	316	394	51	194	4	30	38	15	25	103	854	28	1198
2月	90	16	66	90	3	16	281	448	54	142	4	48	60	5	55	123	939	25	1245
3月	125	13	72	56	6	17	289	267	57	110	9	75	57	4	32	82	693	25	1007
4月	51	26	60	79	1	15	232	495	58	104	5	45	63	22	50	125	967	20	1219
5月	178	54	105	99	20	20	476	601	72	143	7	54	69	31	35	67	1079	12	1567
6月	82	24	63	47	15	6	237	455	52	224	29	52	71	1	16	97	997	15	1249
合計	1245	284	858	746	109	173	3415	5006	735	1644	111	504	780	191	429	945	10345	250	14010

年月日	形状：デザイン【食器】(1)							形状：デザイン【ノベルティ】(2)										その他	合計
	1-a	1-b	1-c	1-d	1-e	1-f	計	2-a	2-b	2-c	2-d	2-e	2-f	2-g	2-h	2-i	計	(転写紙等)	
昭和47年7月	126	14	79	58	9	17	303	367	41	161	8	62	84	29	60	58	870	10	1183
8月	102	34	78	121	20	12	367	402	62	221	2	50	63	60	22	72	954	22	1343
9月	60	20	79	72	33	10	274	372	45	107	14	72	55	4	9	26	704	18	996
10月	127	20	112	128	7	29	423	595	64	270	30	74	96	27	26	80	1262	14	1699
11月	159	19	119	72	7	7	383	687	114	167	23	48	96	17	16	54	1222	15	1620
12月	149	30	120	88	11	17	415	517	29	187	19	26	128	31	3	54	994	11	1420
昭和48年1月	72	12	65	48	6	29	232	422	45	178	4	14	72	12	27	96	870	10	1112
2月	91	41	69	59	35	38	333	360	49	236	9	38	58	4	20	27	801	7	1141
3月	186	11	79	58	9	23	366	502	45	113	6	26	40	25	12	86	855	7	1228
4月	399	17	48	59	1	15	539	373	35	216	13	26	30	13	9	51	766	12	1317
5月	63	15	60	78	7	4	227	434	28	300	2	35	82	21	21	67	990	10	1227
6月	259	23	85	43	3	6	419	480	52	129	17	29	33	8	26	31	805	8	1232
合計	1793	256	993	884	148	207	4281	5511	609	2285	147	500	837	251	251	702	11093	144	15518

意匠認証制度から見た瀬戸輸出陶磁器の特徴（その2）

年月日	形状：デザイン【食器】（1）							形状：デザイン【ノベルティ】（2）										その他 (転写紙等)	合計
	1-a	1-b	1-c	1-d	1-e	1-f	計	2-a	2-b	2-c	2-d	2-e	2-f	2-g	2-h	2-i	計		
昭和48年7月	228	34	82	63	12	7	426	421	32	210	15	25	35	2	26	85	851	0	1277
8月	169	36	67	59	108	60	499	402	22	233	27	35	49	5	16	37	826	5	1330
9月	109	23	66	43	9	4	254	353	27	112	18	5	23	12	33	42	625	2	881
10月	66	31	61	65	28	10	261	386	54	191	2	35	38	14	54	60	834	3	1098
11月	308	44	117	100	10	11	590	494	40	194	24	19	35	39	29	66	940	6	1536
12月	58	25	65	58	1	12	219	431	18	158	8	14	48	16	58	44	795	11	1025
昭和49年1月	80	44	71	61	9	26	291	333	24	129	2	19	35	0	27	32	601	4	896
2月	261	10	72	39	10	16	408	451	13	194	30	51	28	13	25	36	841	4	1253
3月	264	77	57	38	14	16	466	595	15	198	22	38	33	26	61	78	1066	0	1532
4月	126	52	92	107	24	31	432	609	41	279	13	60	80	9	45	54	1190	2	1624
5月	337	31	58	75	37	53	591	539	24	274	22	35	51	15	41	63	1064	1	1656
6月	129	42	50	48	3	8	280	433	28	181	4	32	22	6	22	80	808	1	1089
合計	2135	449	858	756	265	254	4717	5447	338	2353	187	368	477	157	437	677	10441	39	15197

年月日	形状：デザイン【食器】（1）							形状：デザイン【ノベルティ】（2）										その他 (転写紙等)	合計
	1-a	1-b	1-c	1-d	1-e	1-f	計	2-a	2-b	2-c	2-d	2-e	2-f	2-g	2-h	2-i	計		
昭和49年7月	441	47	86	81	35	16	706	481	18	319	18	24	38	26	36	70	1030	2	1738
8月	270	21	43	51	8	10	403	397	20	131	12	27	24	4	16	80	711	0	1114
9月	104	23	63	65	15	21	291	448	58	296	19	41	38	24	39	72	1035	2	1328
10月	280	23	96	122	15	32	568	601	41	364	38	31	62	14	34	130	1315	4	1887
11月	322	65	75	117	22	14	615	508	25	296	18	48	59	30	8	50	1042	2	1659
12月	158	22	60	82	15	13	350	472	46	363	28	46	24	33	44	80	1136	4	1490
昭和50年1月	94	15	43	48	5	27	232	257	28	168	1	25	11	11	31	38	570	0	802
2月	103	55	46	115	28	51	398	572	42	299	29	31	17	51	19	103	1163	0	1561
3月	177	40	58	76	8	47	406	345	13	166	4	23	11	0	5	50	617	5	1028
4月	207	52	105	115	19	65	563	781	35	308	32	39	20	32	28	177	1452	2	2017
5月	235	45	128	98	33	49	588	553	23	333	7	46	14	7	16	186	1185	3	1776
6月	422	226	244	213	199	113	1417	422	28	403	13	31	19	47	6	157	1126	5	2548
合計	2813	634	1047	1183	402	458	6537	5837	377	3446	219	412	337	279	282	1193	12382	29	18948

おわりに

今回の資料は、調査対象期間の5カ年に亘るデータを示したものに過ぎないが、ここからは多くのことが読み取れる。今後は、これらのデータを元に、1970年当時における瀬戸のノベルティの状況を、意匠を通じてさらに掘り下げて分析するとともに、蓄積した文化資源を活かした観光のあり方についても考察を深めていくこととしたい。

参考文献

古池嘉和「意匠認証制度から見た瀬戸輸出陶磁器の特徴（その1）—1970年7月～1971年6月の実態分析—」

『名古屋学院大学論集（社会科学篇）』（vol. 53 No. 4）、2017年3月

財団法人 日本陶磁器意匠センター『日本陶磁器意匠センター諸規程集』（発行年不詳）